



# 從「身歷其境」到「實際參訪」： 虛擬實境電影中臨場感對心理距離、地方依戀與造訪意圖之影響



發表人：鐘翊嘉  
指導教授：雷芷卉 博士

評論人：博一 王妤卉

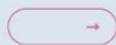
# Q&A

## 歡迎提問



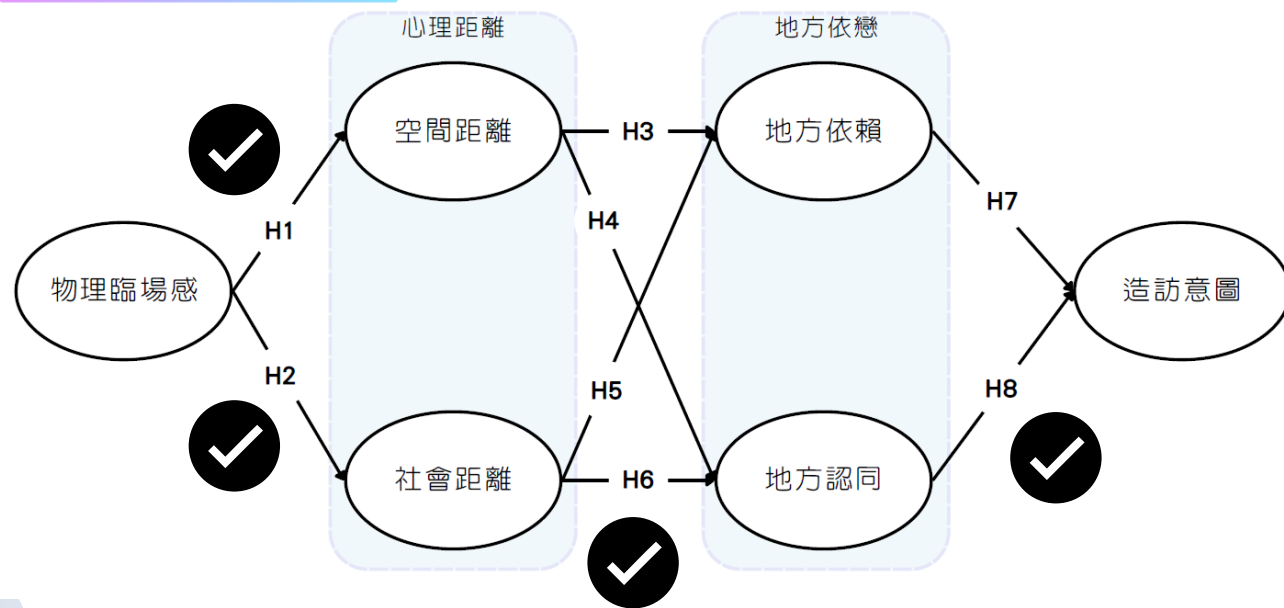
# 研究摘要

- **研究背景與問題**：過去影視觀光或 VR 旅遊多聚焦於一般娛樂或目的地行銷，少有研究探討VR如何應用在歷史文化遺產與人權教育等「暗黑旅遊情境中」。此外，過去研究多停留在探討臨場感對態度的直接影響，缺乏對內在**心理機制**的深入解釋。
- **研究目的**：使用水平理論，探討觀眾在觀看虛擬實境電影時產生的「物理臨場感」，如何透過拉近「心理距離」，形塑「地方依戀」，最終前往實體歷史遺址的「造訪意圖」。
- **研究方法**：以 2022 年榮獲威尼斯影展最佳 VR 體驗獎的台灣白色恐怖題材電影《無法離開的人》採用立意抽樣，18 歲以上民眾，於觀影後立即填寫問卷。
- **研究結論**：物理臨場感能顯著縮短觀眾對歷史事件的空間距離與社會距離。在心理距離中，縮短「社會距離」是「地方認同」的關鍵。「地方認同」能顯著預測實際前往綠島紀念園區的「造訪意圖」。

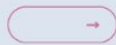
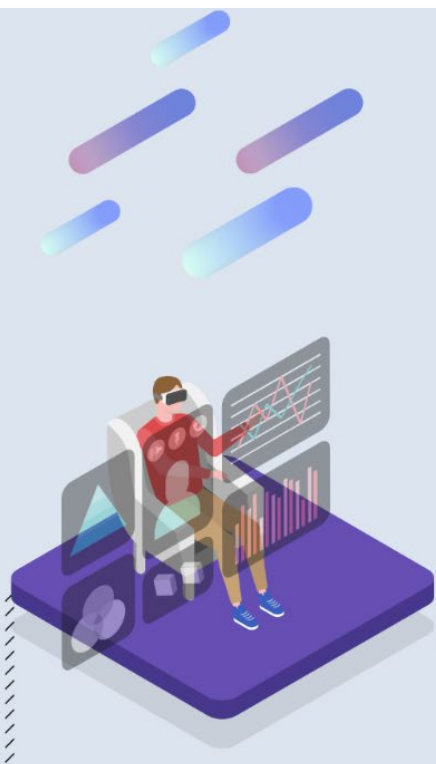


# 研究摘要

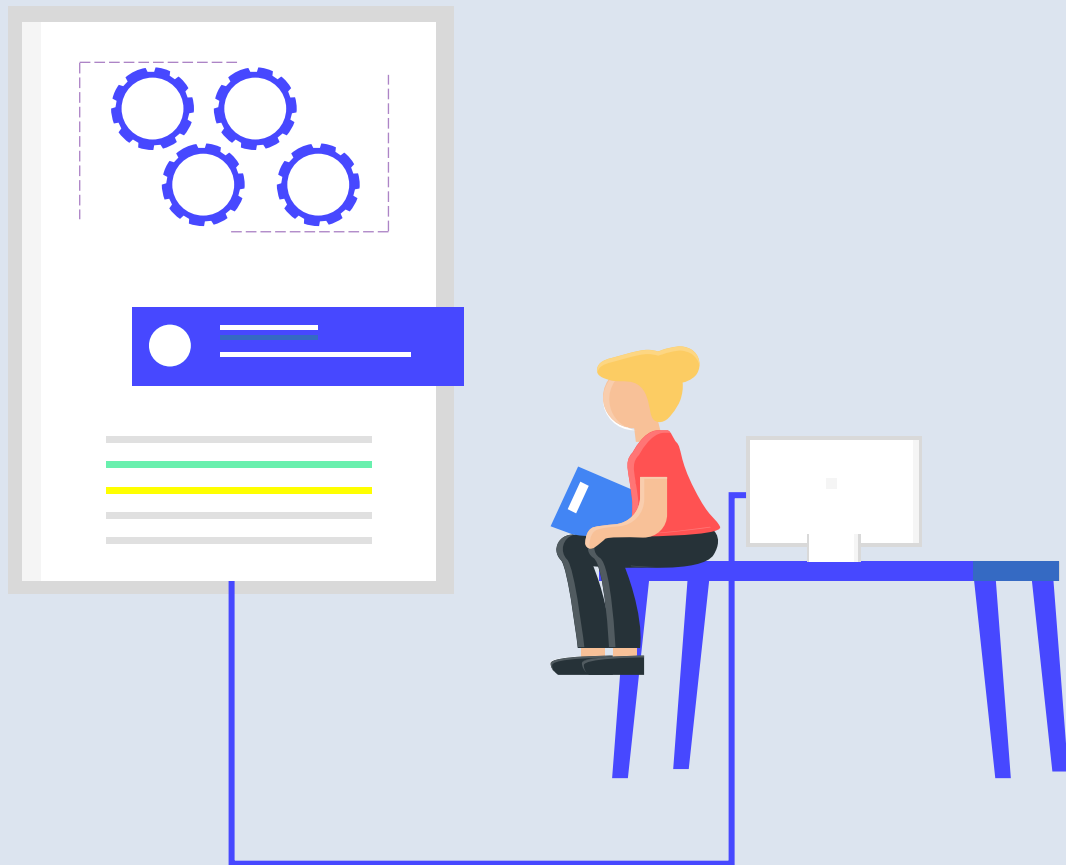
- 研究結果



- 研究結論：**物理臨場感能顯著縮短觀眾對歷史事件的空間距離與社會距離。在心理距離中，縮短「社會距離」是「地方認同」的關鍵。「地方認同」能顯著預測實際前往綠島紀念園區的「造訪意圖」。



# 研究亮點



## 跨領域的理論結合

將心理學的「解釋水平理論 (CLT)」  
應用至數位遺產與暗黑旅遊領域



## 從「身歷其境」到「實際參訪」

與受難者建立的「社會距離 (情感共鳴)」  
是地方認同的核心  
也進一步為人權教育或沉浸式電影敘事提供  
了方向去做得更好



## VR的意義

除了娛樂外探索更深成的意義所在，更有研究的  
價值，而這些價值更是對未來發展更有幫助。

# 提問一

心理距離的構面有空間、社會、時間和假設，討論部份只有討論了空間及社會距離 為何沒有討論時間和假設呢？



心理距離	意涵
社會距離	自己和他人的差距
時間距離	現在與未來差距
空間距離	實際位置與遙遠地方的差距
假設距離	想像與實際體驗之間的差距

## 提問二

有效樣本數為 60 份，其中 70% 本來就了解白色恐怖。

這群人本來就對歷史、人權有高度興趣與認同。

請問是否會導致問卷填答出現大家都填極度同意的可能，進而導致許多路徑不顯著？



## 提問三

為什麼看這部 VR 電影、或是願意留下來填問卷的人，大多數都是女生？

是不是這部電影的情感敘事特別吸引女性觀眾，還是女性在面對這種歷史創傷題材時，有沒有可能更容易產生『社會距離拉近（情感共鳴）』呢？



## 建議一

可將許多路徑不顯著的可能，寫進討論，在人權歷史的沉浸式體驗中「空間距離不顯著」代表真正能打動人心、讓行為轉化的是在敘事帶來的共鳴。



## 建議二

若未來沒有多收案，可將多數參與者為女性做為討論，探討背後可能原因，為何女性占大多數?女性的感受是否較為不同?等等



THANK  
YOU

