



從「身歷其境」到「實際參訪」： 虛擬實境電影中臨場感對心理距離、地方依戀與造訪意圖之影響



發表人：鐘翊嘉
指導教授：雷芷卉 博士

評論人：博一 王妤卉

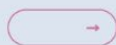
Q&A

歡迎提問

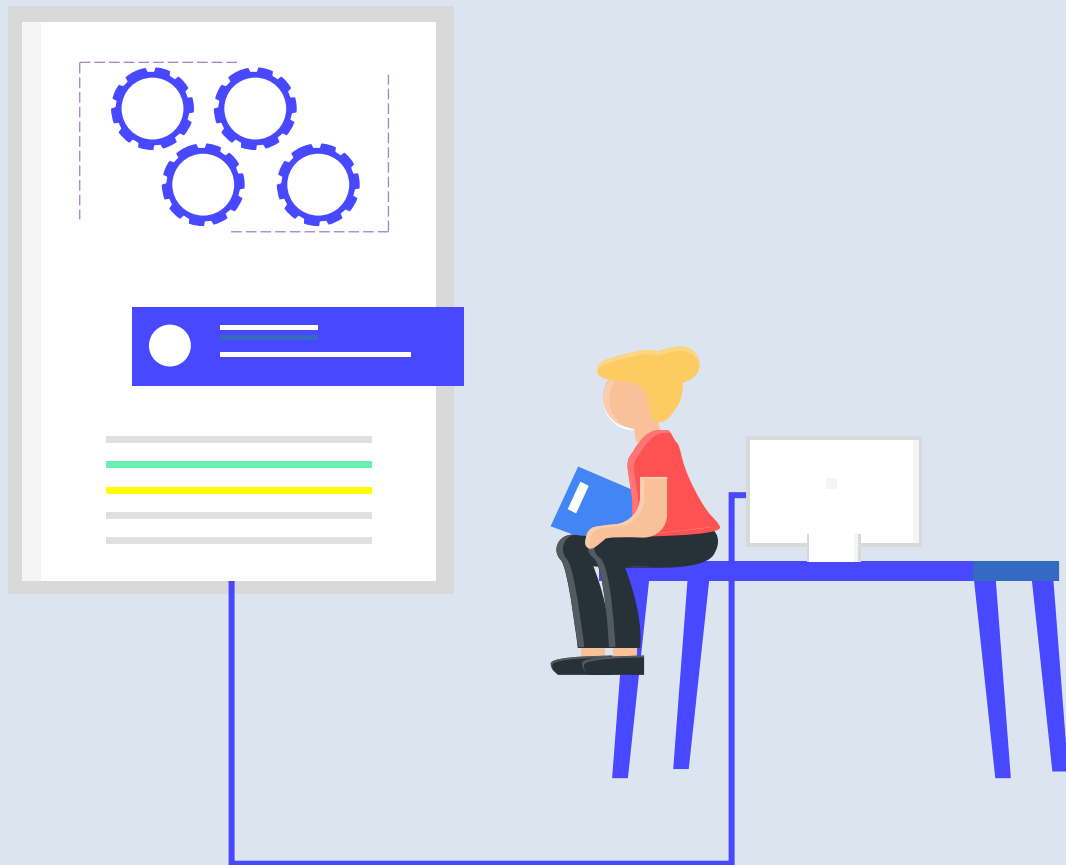


研究摘要

- **研究背景與問題**：過去影視觀光或 VR 旅遊多聚焦於一般娛樂或目的地行銷，少有研究探討VR如何應用在歷史文化遺產、白色恐怖與人權教育等「暗黑旅遊 (Dark Tourism) 」情境中。此外，過去研究多停留在探討臨場感對態度的直接影響，缺乏對內在心理機制的深入解釋。
- **研究目的**：使用水平理論，探討觀眾在觀看虛擬實境電影時產生的「物理臨場感」，如何透過拉近「心理距離」，進而形塑「地方依戀」，最終激發實際前往實體歷史遺址的「造訪意圖」。
- **研究方法**：以 2022 年榮獲威尼斯影展最佳 VR 體驗獎的台灣白色恐怖題材電影《無法離開的人》採用立意抽樣，邀請60位 18 歲以上民眾，於觀影後立即填寫問卷。
- **研究結論**：物理臨場感能顯著縮短觀眾對歷史事件的空間距離與社會距離。在心理距離中，「社會距離」的縮短是激發「地方認同」的唯一關鍵。「地方認同」能顯著正向預測實際前往綠島紀念園區的「造訪意圖」。



研究亮點



跨領域的理論結合

將心理學的「解釋水平理論 (CLT)」
應用至數位遺產與暗黑旅遊領域



從「身歷其境」到「實際參訪」

與受難者建立的「社會距離 (情感共鳴)」
是驅動地方認同的唯一核心。
也進一步為人權教育或沉浸式電影敘事提供
了方向去做得更好



VR的意義

除了娛樂外探索更深成的意義所在，更有研究的
價值，而這些價值更是對未來發展更有幫助。

提問一

心理距離的構面有空間、社會、時間和假設，討論部份只有討論了空間及社會距離 為何沒有討論間和假設呢？



心理距離	意涵
社會距離	自己和他人的差距
時間距離	現在與未來差距
空間距離	實際位置與遙遠地方的差距
假設距離	想像與實際體驗之間的差距

提問二

有效樣本數為 60 份，其中 70% 本來就了解白色恐怖。這群人本來就對歷史、人權有高度興趣與認同。

請問是否會導致問卷填答出現大家都填極度同意的可能，進而導致許多路徑不顯著？



提問三

為什麼看這部 VR 電影、或是願意留下來填問卷的人，大多數都是女生？是這部電影的情感敘事特別吸引女性觀眾，還是女性在面對這種歷史創傷題材時，有沒有可能更容易產生『社會距離拉近（情感共鳴）』呢？



建議一

可將許多路徑不顯著的可能，寫進討論，在人權歷史的沉浸式體驗中「空間距離不顯著」代表真正能打動人心、促成行為轉化的，是在敘事帶來的共鳴。不顯著也很有價值，更符合研究主題從「身歷其境」到「實際參訪」



建議二

若未來沒有多收案，可將多數參與者為女性做為討論，探討背後可能原因，為何女性占大多數?女性的感受是否較為不同?等等



THANK
YOU

